

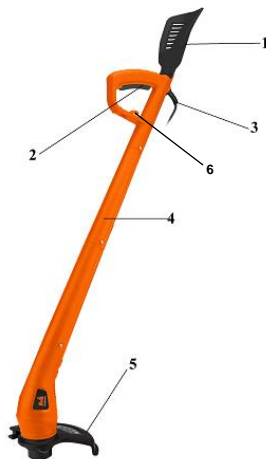


**MANUAL DE UTILIZARE  
TRIMMER ELECTRIC GT 250 EVOTOOLS**



## Descriere / Description

1. Suport ergonomic pentru mana
2. Comutator ON/OFF
3. Cablu alimentare
4. Carcasa motor
5. Aparatoare
6. Carlig cablu



## Date tehnice

<b>Cod produs</b>	<b>682685</b>
Tensiune/Frecventa	230 / 50 Hz
Putere nominala	250 W
Turatie nominala	12.000 rpm
Diametru de taiere	220 mm
Diametru/lungime fir nylon	Ø 1 mm x 6 m
Nivel de zgomot	L <sub>w</sub> A = 93 dB(A), k = 3 dB(A)
Nivel vibratii	2.604 m/s <sup>2</sup> , k = 1.5 m/s <sup>2</sup>
Grad de protectie	IPX0
Clasa de izolatie	II
Greutate	~1.1 kg

Va multumim pentru achizitionarea acestui produs EVOTOOLS, fabricat conform celor mai inalte standarde de siguranta si de functionare.



**Avertizare!** Pentru siguranta dumneavoastra cititi cu atentie acest manual si instructiunile generale de siguranta inaintea utilizarii echipamentului. Nerespectarea acestor reguli poate avea ca rezultat producerea electrocutarilor, a incendiilor si/sau a ranirilor personale.

### Simboluri

Simbolurile utilizate in manual sau pe produs au urmatoarele semnificatii:

	<b>ATENȚIE!</b>		Cititi manualul inainte de utilizare!
	Purtati costum de protectie!		Purtati protectie a capului si viziera pentru protectia fetei!
	Purtati incaltaminte de protectie!		Purtati ochelari de protectie!
	Purtati antifoane!		Purtati masca de protectie respiratorie!
	Purtati manusi de protectie!		Nu folositi produsul in conditii de precipitatii (ploaie, ninsoare, vant etc.)!
		Pastrata o distanta de cel puțin 15 de metri între mașină și oameni, animale sau bunuri fragile	
	Produsul este dublu izolat.		Produsul este in conformitate cu standardele de siguranta ale Directivelor Europene
	Acest produs este un echipament electric si electronic (EEE) si face obiectul unei colectari separate. Predati deseurile de echipamente electrice si electronice (DEEE) doar la centre autorizate de colectare si reciclare a DEEE.		

## **Masuri de siguranta generale pentru uneltele electrice**

### **Zona de lucru**

- Pastrati zona de lucru curata si bine iluminata. Umiditatea si zonele intunecate pot crea accidente
- Nu utilizati produsul in zonele cu potential exploziv, de exemplu in prezenta lichidelor, gazelor sau particulelor inflamabile. Uneltele electrice genereaza scantei care pot aprinde aceste materiale.
- Nu lasati copiii sau persoanele neautorizate in zona de lucru. Distragerea atentiei poate cauza pierderea controlului asupra produsului.

### **Masuri de siguranta pentru uneltele electrice**



**ATENTIE! VERIFICATI INTOTDEAUNA CA TENSIUNEA DE ALIMENTARE SA CORESPUNDA CU CEA INSCRISA PE PLACUTA PRODUSULUI.**

- Nu folositi unelte electrice cu mainile ude.
- Nu rasuciti cablul electric de alimentare al produsului.
- Nu transportati produsul tinandu-l de cablul electric si nu trageți de cablul electric pentru a il scoate din priza.
- Tineti cablul electric de alimentare la distanta fata de sursele de caldura, de petele de ulei, de grasimi, de obiecte ascutite.
- Verificati stecherul si cablul electric in mod regulat si in caz de deteriorare a acestora apelati la un electrician autorizat. Nu folositi unelte electrice al caror cablu de alimentare este deteriorat.
- Inspectati vizual uneltele electrice inainte de a le porni. Nu folositi unelte electrice deteriorate.
- Inainte de utilizare, verificati ca toate suruburile sa fie bine stranse, iar accesoriile sa fie montate si fixate corect.
- Folositi doar accesorii compatibile. Nu incercati sa folositi sau sa adaptati accesorii incompatibile sau improvizatii.
- Evitati pornirile accidentale. Asigurati-va ca intrerupatorul este in pozitia "Oprit" inainte de introducerea cablului de alimentare in priza. Nu folositi unelte electrice ale caror intrerupatoare nu functioneaza corespunzator.
- Nu utilizati produsul in conditii de ploaie sau umiditate excesiva. Patrunderea apei in interiorul acestuia creste riscul unui scurtcircuit.
- Pentru utilizare in aer liber, folositi cabluri de prelungire care sunt atestate si marcate in mod corespunzator pentru utilizarea in mediul exterior.
- Nu suprasolicitati produsul! Acesta poate fi folosit in conditii de siguranta daca sunt respectati parametrii de exploatare care il caracterizeaza. Nu utilizati unelte electrice cu un alt scop fata de cel pentru care sunt destinate.

### **Masuri de siguranta personala**

- Nu folositi unelte electrice daca sunteti obosit, sub influenta alcoolului, drogurilor sau a medicamentelor care va pot afecta capacitatea de concentrare.
- Intotdeauna utilizati o imbracaminte adecvata. Nu purtati haine largi sau bijuterii. Daca aveti parul lung, acesta trebuie legat. Apare riscul prinderii acestora de catre partile componente ale masinii aflate in miscare.



- In timpul utilizarii este obligatoriu sa purtati echipament de protectie: protectie a capului si viziera pentru protectia fetei,

costum de protectie (pantaloni lungi si bluza cu maneci lungi), incaltaminte de protectie cu aderenta sporita, ochelari de protectie, antifoane, manusi de protectie si masca de protectie

respiratorie.

- Faceti pauze ori de cate ori este nevoie. Utilizarea continua pe perioade lungi de timp a uneltelor electrice poate provoca o stare de oboseala care poate duce la accidente.
- Opriti uneltele electrice atunci cand nu le folositi.

## Service

- Repararea trebuie realizata numai de catre personal autorizat prin inlocuirea cu accesorii si piese de schimb originale pentru a se evita producerea accidentelor datorate reparatiilor necorespunzatoare.

## Masuri de siguranta specifice trimmer-ului electric

- Inspectati produsul inainte de utilizare. Verificati ca toate suruburile sa fie stranse. Verificati starea capului de taiere cu fir nylon. Nu utilizati produsul daca observati deteriorari. Asigurati-va ca produsul este in stare tehnica buna.
- Asigurati-va ca toate carcasele de protectie si aparaturile sunt montate corespunzator. Este interzisa utilizarea produsului fara aparaturile si carcasele de protectie montate.
- Nu apropiati mainile de zona dispozitivului de taiere atunci cand motorul este pornit.
- Inainte de orice interventie de verificare sau intretinere a produsului, asigurati-va ca motorul este oprit si stecherul este scos din priza.
- In timpul manevrarii si utilizarii produsului, tineti ferm si in permanenta ambele maini pe manere. Este interzisa manevrarea produsului cu o singura mana sau folosind alte parti decat manerele.



- Trebuie pastrata o distanta de cel putin 15 de metri fata de oameni, animale sau bunuri fragile. Anumite obiecte sau particule pot fi azvarlite de dispozitivul de taiere in timpul lucrului.
- Nu utilizati produsul in caz de vreme nefavorabila (vant, ploaie, zapada , gheata), pe timp de noapte sau in conditii de vizibilitate redusa. Pericol crescut de accidente!
- Pastrati mainile si picioarele departe de firul de taiere, in special atunci cand schimbati directia de taiere a ierbii.
- Nu porniti trimmerul decat in pozitia lui de lucru.
- Evitati accidentarile la contactul firului de taiere cu diferite obstacole in timpul exploatarei aparatului.
- Niciodata nu utilizati pentru taiere fire metalice, cum ar fi sarma.
- Asigurati-va ca orificiile de ventilatie sa nu fie obturate sau acoperite cu impuritati.
- Firul de nylon va continua sa se roteasca timp de cateva secunde dupa ce aparatul s-a oprit. Asteptati oprirea completa a capului de taiere inainte de a face orice interventie asupra produsului.
- Nu suprasolicitati produsul! Acesta poate fi folosit in conditii de siguranta daca sunt respectati parametrii de exploatare care il caracterizeaza. Nu utilizati produsul pentru alte scopuri decat cele pentru care sunt destinate!

## Domeniu de utilizare

Trimmer-ul este destinat uzului personal pentru taierea ierbii, gazonului si vegetatiei subtiri pe suprafete de mici dimensiuni.

**NU ESTE PROIECTAT PENTRU UZ INDUSTRIAL.**

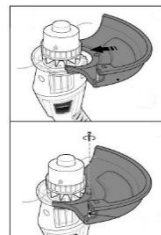
## Pregatirea pentru punerea in functiune



**ATENȚIE! DECONECTATI ALIMENTAREA CU ENERGIE ELECTRICA INAINTEA INCEPERII ORICAREI OPERATIUNI DE REGLARE SAU INTRETINERE**

### Asamblare aparatoare de protectie

- Asezati aparatoarea de protectie in locul special realizat pe corpul aparatului.
- Fixati aparatoarea de protectie cu ajutorul suruburilor de strangere. Aparatoarea este dotata cu o lama pentru ajustarea automata a firului de taiere.



### Conectare la sursa de alimentare

Din motive de protectie produsul este echipat cu un cablu de alimentare scurt. Utilizati un cablu prelungitor cu stecher cu protectie la umezeala, avand urmatoarele caracteristici:

- 1.5 mm<sup>2</sup> pentru lungime mai mica de 60 m
- 2 mm<sup>2</sup> pentru lungime mai mica de 100 m
- Faceti o bucla in capatul cablului prelungitor pe care o introduceti in carligul (6) si trageti usor cablul pana se fixeaza pe maner.
- Introduceti stecherul trimmerului in cablul de alimentare.



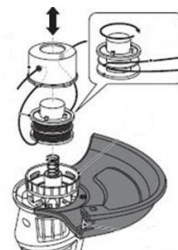
### Reglare lungime fir taiere

Firul de taiere se poate uza sau rupe, trimmerul functionand necorespunzator in acest caz.

1. Pentru a modifica lungimea liniei de taiere apasati bobina, care va elibera firul de taiere. Acest lucru se poate face atat in timpul utilizarii cat si inainte de punerea lui in functiune cu mentiunea ca este necesar tragerea de ambele capete ale firului concomitent cu apasarea bobinei pana la lungimea dorita dar nu mai mult de limita maxima impusa de cutitul de pe aparatoare.
2. In cazul in care evacuarea firului nu este facuta uniform si obtinem un fir mai lung si unul mai scurt eliberati firul pana ce ambele capete ajung in dreptul cutitului sau depasesc cu maxim 1 cm. Prima pornire dupa eliberarea firului se va face pentru scurt timp astfel incat ambele capete ale firului de taiere sa fie ajustate la lungimea maxima suportata.

### Inlocuire fir taiere

1. Rotiti in sensul indicat pe carcasa pentru desfacere, indepartati capacul capului de taiere si extrageti bobina cu fir, avand grija sa nu se desprinda arcul,
2. Treceti firul nylon prin cele 2 orificii ale carcasei superioare din capul de taiere.
3. Introduceti capacul mosorului, astfel incat acesta sa comprime arcul si rotiti in sensul indicat pe carcasa pentru strangere



## Utilizare

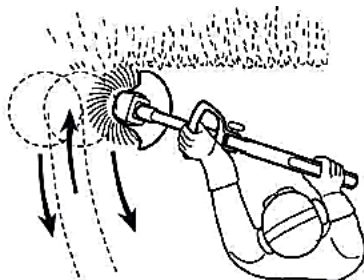


**ATENȚIE! ÎN CAZUL ÎN CARE APAR ZGOMOTE ANORMALE ÎN FUNCȚIONARE OPRITI IMEDIAT UNEALTA ȘI ADRESAȚI-VA UNUI SERVICE AUTORIZAT PENTRU CONSTATĂRI ȘI REPARAȚII.**

- Pentru pornirea trimmerului apăsați comutatorul (2) iar pentru oprire eliberați-l.

### **Taiere iarba, gazon și buruieni**

- Miscați trimmerul pe o traiectorie semicirculară stânga-dreapta. Mențineți capul de tăiere la nivelul solului.
- Taiati suprafețe mici, după care faceți pauză deoarece trimmerul nu este construit pentru tăierea suprafețelor mari.



### **Sfaturi pentru a obține rezultate foarte bune:**

- Înclinați trimmerului la un unghi de 30° față de iarba.
- Taiati gradual iarba mai înaltă de 15 cm.
- Verificați în mod regulat capul de tăiere pentru a vă asigura că este curat și nu există pericol de blocare din cauza resturilor vegetale. Înainte de verificare opriți trimmerul și deconectați sursa de alimentare.
- NU tăiați iarba uda, întrucât:
  - Se poate lipi de capul de tăiere și de aparatul său.
  - Poate provoca accidentarea dvs prin alunecare și cadere.
  - Există riscul de pătrundere a apei în compartimentul motor ceea ce poate duce la arderea acestuia.
- Atenție la prelucrarea zonelor din jurul arbuștilor și tufisurilor. Capul de tăiere poate deteriora scoarța sensibilă sau gardul de protecție.

## Curățare și întreținere



**ATENȚIE! ÎNAINTE DE ORICE INTERVENȚIE ASUPRA ECHIPAMENTULUI, DECONECTAȚI ALIMENTAREA CU ENERGIE ELECTRICĂ DE LA REȚEA.**

### **Curățare**

- Regulat, de preferat după fiecare utilizare curățați produsul cu o carpa moale. Dacă murdăria persistă, utilizați o carpa umezită într-o soluție de apă și săpun.
- Nu utilizați solvenți (ca de exemplu: petrol și derivați, alcool) întrucât aceștia pot deteriora părțile din plastic.

### **Întreținere**

Produsul nostru a fost proiectat astfel încât să poată fi utilizat pentru o perioadă îndelungată cu un minimum de întreținere. Veți putea obține întotdeauna o satisfacție maximă în timpul utilizării respectând indicațiile de mai sus.

## Depozitare

- Intotdeauna inainte de depozitare curatati carcasa cu o carpa putin umezita in apa cu sapun.
- Depozitati produsul intr-un spatiu inaccesibil copiilor intr-o pozitie stabila si sigura intr-un loc racoros si uscat, evitand temperaturile prea ridicate sau scazute.
- Protejati produsul de actiunea directa a razelor solare si pastrati-l intr-un loc intunecos, daca este posibil.
- Nu pastrati produsul ambalat in folie sau in punga de plastic pentru a evita acumularea umiditatii.

## Asistenta tehnica

Constatare	Cauza posibila	Rezolvare
Produsul nu porneste	Nu este conectat la sursa de alimentare	Conectati produsul la sursa de alimentare
	Cablu sau stecher defect	Se verifica si eventual se inlocuieste piesa defecta de catre un specialist autorizat
	Alta defectiune electrica a produsului	Se verifica si eventual se inlocuieste piesa defecta de catre un specialist autorizat
Produsul porneste dar nu functioneaza la putere maxima	Cablu prelungitor incorect dimensionat	Utilizati un cablu de alimentare corespunzator
	Tensiune scazuta a sursei de alimentare	Conectati aparatul la o sursa corespunzatoare
	Fantele de ventilatie obturate	Curatati fantele de ventilatie
Rezultate nesatisfacatoare ale taierii	Bobina nu mai contine fir de taiere	Se alimenteaza bobina cu un fir de taiere nou
Vibratii sau zgomot excesiv	Capul de taiere este uzat/deteriorat	Verificati integritatea capului de taiere si inlocuiti-l daca este cazul
	Elementele de fixare sunt slabite	Verificati si strangeti toate suruburile / piulitele



Acest produs este un echipament electric si electronic (EEE). Conform prevederilor Directivei 2012/19/UE si OUG 5/2015, este interzisa eliminarea deeurilor de echipamente electrice si electronice (DEEE) ca deseuri municipale nesortate. Acestea pot afecta mediul si sanatatea umana ca urmare a prezentei substantelor periculoase pe care le contin. Predati DEEE la un centru autorizat de colectare si reciclare a DEEE.