



**MANUAL DE UTILIZARE  
GENERATOR EPTO GG 3000A**



**Va multumim pentru achizitionarea acestui produs EVOTOOLS, fabricat conform celor mai inalte standarde de siguranta si de functionare.**



**Avertizare! Pentru siguranta dumneavoastra cititi cu atentie acest manual si instructiunile generale de siguranta inaintea utilizarii echipamentului. Nerespectarea acestor reguli poate avea ca rezultat producerea incendiilor si/sau a ranirilor personale.**

## **Masuri de siguranta generale**

### **Zona de lucru**

- Nu lasati copiii sau persoanele neautorizate in zona de lucru. Distragerea atentiei poate cauza pierderea controlului uneltei.
- Nu suprasolicitati echipamentul! Masina poate fi folosita in conditii de siguranta daca sunt respectati parametrii de exploatare care o caracterizeaza. Nu utilizati echipamente cu un alt scop fata de cel pentru care sunt destinate.
- **Nu porniti și / sau utilizati echipamentul in spatii inchise, intrucat exista riscul intoxicatiei cu gazele evacuate.**
- **Alimentarea cu combustibil trebuie realizata în aer liber, departe de zonele cu potential exploziv, de exemplu in prezenta lichidelor, gazelor sau particulelor inflamabile, in timp ce motorul este oprit.**
- **Nu atingeti piesele in miscare sau fierbinti.**
- **Este interzis fumatul in timpul alimentarii cu combustibil.**

### **Masuri de siguranta personala**

- Nu utilizati motogeneratorul dacă ați consumat băuturi alcoolice, medicamente care pot influența capacitatea de reacție și concentrare, droguri sau alte substanțe halucinogene, sau dacă sunteți oboșiți, bolnavi sau supărați.
- Purtați echipament și încălțăminte de protecție corespunzătoare. Nu purtați haine largi sau bijuterii. Dacă aveți parul lung, acesta trebuie legat. Apare riscul prinderii acestora de către partile componente ale mașinii aflate în mișcare.
- Pentru evitarea electrocutărilor, nu atingeti niciodata aparatul cu mainile ude.
- Evitați pornirile accidentale.

### **Service**

- Repararea trebuie realizata numai de catre personal autorizat prin inlocuirea cu accesorii si piese de schimb originale pentru a se evita producerea accidentelor datorate reparatiilor necorespunzatoare.

## **Masuri de siguranta specifice motogeneratorului**



**ATENTIE! Generatorul produce suficienta putere electrica pentru a cauza un soc serios sau electrocutare daca este folosit neadecvat.**



**ATENTIE! Nu utilizati generatorul fara surse de curent stabilizatoare UPS pentru alimentarea echipamentelor sensibile la variatia tensiunii (echipamente electronice, electrocasnice, telefoane, automatizari usi, PC, etc) de +/- 10%.**

- Pozitionati generatorul la cel puțin un metru distanta de cladiri sau de alte echipamente, pe o suprafata dreapta si stabila. In cazul in care generatorul este inclinat, pot aparea scurgeri de combustibil si de lubrifiant.
- La prima punere în funcțiune a utilajului: se solicită vânzătorului sau persoanelor de specialitate explicații cu privire la funcționarea în condiții de siguranță a echipamentului.
- Nu conectați generatorul la rețeaua de energie electrica.
- Nu conectați generatorul la alt generator.

- Este interzisă utilizarea utilajului de către persoane minore cu excepția tinerilor peste 16 ani care au fost instruiți de către persoane autorizate.
- Nu lucrați cu motogeneratorul în caz de vreme nefavorabilă (vânt, ploaie, zăpadă , gheață), pe timp de noapte sau în condiții de vizibilitate redusă - pericol crescut de accidente!
- La folosirea cablurilor prelungitoare lungimea lor totală nu are voie să depășească 50 m pentru 1,5 mm<sup>2</sup> sau 100 m pentru 2,5 mm<sup>2</sup>.
- Înainte de a transporta generatorul, goliti rezervorul de combustibil pentru a preveni apariția scurgerilor.
- Nu introduceți nimic în fantele de ventilație, chiar și atunci când generatorul nu funcționează, întrucât acestea se pot deteriora sau pot apărea vatamări corporale.

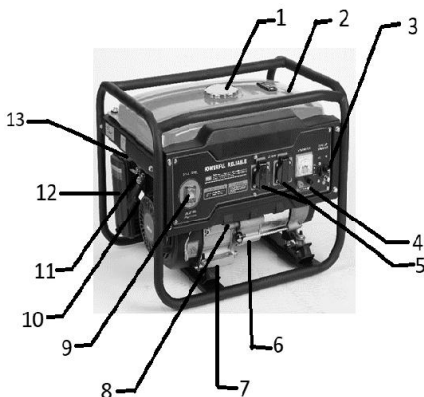
## **Domeniu de utilizare.**

Generatorul este destinat uzului personal pentru alimentarea cu energie electrică a uneltelor electrice și surselor de iluminare care prevăd o funcționare la o sursă de curent alternativ de 230V. În cazul aparatelor casnice va rugăm să verificați compatibilitatea pe baza datelor producătorului.

**NU ESTE PROIECTAT PENTRU UZ INDUSTRIAL!**

## **Parti componente:**

1. Buson rezervor benzina
2. Rezervor benzina
3. Întrerupător protecție suprasarcină
4. Priza 12V
5. Prize AC cu împământare
6. Buson umplere ulei
7. Buson golire ulei
8. Senzor nivel ulei
9. Comutator motor PORNIT/OPRIT
10. Maneta demaror
11. Clapeta combustibil
12. Capac filtru aer
13. Clapeta soc



## **Utilizare**



**ATENȚIE! ÎN CAZUL ÎN CARE APAR ZGOMOTE ANORMALE ÎN FUNCȚIONARE OPRIȚI IMEDIAT ECHIPAMENTUL ȘI ADRESAȚI-VA UNUI SERVICE AUTORIZAT PENTRU CONSTATĂRI ȘI REPARAȚII.**

### **Borna împământare**

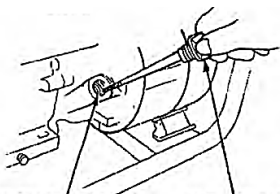
Este conectată la panoul generatorului, la componentele metalice care nu fac parte din circuitul electric și la pini de împământare ai fiecărei prize de curent. Pentru utilizarea împământării consultați un electrician autorizat.

### **Alimentare cu ulei**

**Utilizați uleiul motor în 4 timpi SAE 10-W40 recomandat de producător.**

**În situația în care uleiul scade sub nivelul minim, sistemul de protecție al generatorului oprește funcționarea acestuia până la alimentarea cu ulei.**

- Desurbați capacul orificiului de umplere cu ulei și curățați țija.
- Verificați nivelul uleiului prin introducerea țije în orificiul de umplere fără a o înșuruba
- Completați după caz, până când nivelul uleiului atinge limita superioară marcată pe țija.



Orificiu umplere ulei    Capac ulei

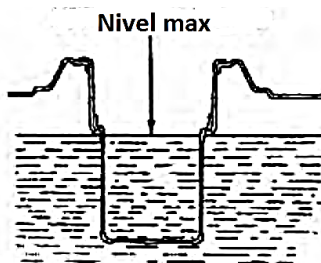
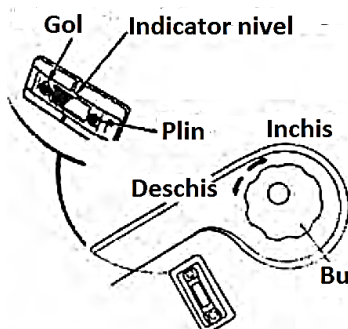


Capac ulei

### Alimentare cu carburant



**ATENȚIE!** Utilizați benzina standard fara plumb  
Nu alimentați rezervorul cu motorul pornit  
NU utilizați amestecuri de benzina și ulei  
Nu depășiți nivelul maxim de umplere a rezervorului (baza elementului filtrant)

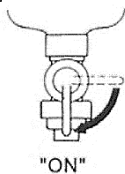


### Pornire motor

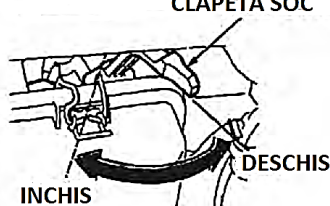


**ATENȚIE!** Înainte de pornire deconectați de la generator aparatele electrice

CLAPETA SOC

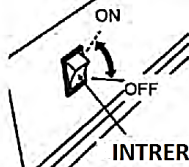


"ON"

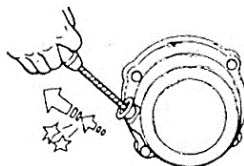


INCHIS

DESCHIS



INTRERUPATOR MOTOR



1. Rotiti clapeta de combustibil (11) in pozitia verticala ON.
2. La temperaturi scazute mutati clapeta de soc (13) situata deasupra filtrului de aer in pozitia inchis .

Nu utilizati clapeta cand motorul este cald sau temperatura aerului este ridicata.

3. Aduceti contactul motorului (9) in pozitia „ON”.

4. Trageți ușor de mânerul starterului manual (10) până ce simțiți că “a agățat”, apoi trageți energic în direcția indicată, cât vă permite lungimea brațului. NU eliberați manerul starterului pentru a reveni în poziția inițială. Readuceți-l ușor cu mâna pentru a preveni deteriorarea lui.

Dacă motorul nu pornește, este posibil ca bujia să fie umedă. În acest caz, deșurubați bujia, ștergeți-o și uscați-o după care acționați demarorul de mai multe ori, fără bujia montată, în scopul de a curăța și ventila camera de ardere.

5. După pornire, lăsați motorul să se încălzească câteva minute, apoi împingeți progresiv spre partea dreaptă clapeta de soc.

### Rodaj

În primele 2-3 ore de funcționare, utilizați o sarcină moderată pentru funcționarea motorului. După încheierea perioadei de rodaj motorul va atinge performanțele maxime.

Verificați strângerea corectă a tuturor piulițelor și șuruburilor.

### Conectare aparat electric

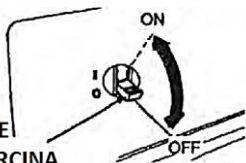
- Porniți motorul.
- Introduceți stecherul într-una dintre cele 2 prize de curent alternativ AC (5), dotate cu împământare.

Echipment	Putere [W]	Factor de multiplicare la pornire	Putere de pornire [W]
Bec	15-75	1	15-75
Masina de gaurit portabila	300-1100	2	600-2200
Televizor	100-500	1	100-500
Aspirator	600-1500	2	1200-3000
Frigider	400-700	2	800-1400
Radiator electric	1000-2500	1	1000-2500
Aer conditionat	1500-3000	2	3000-6000
Betoniera	550-800	2	1100-1600
Pompe, hidrofoare	500-1100	2	1000-2200



**ATENȚIE!** Generatorul de curent este echipat cu protecție la suprasarcină (3)  
La declansare aceasta decuplează prizele.

**PROTECȚIE  
SUPRASARCINĂ**

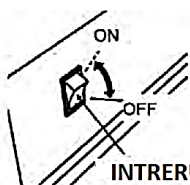
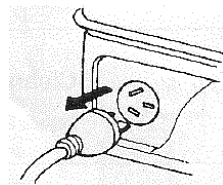


Reduceti nivelul de putere al consumatorilor sau îndepărtați aparatele defecte racordate apoi aduceți întrerupătorul protecției în poziția ON pentru a utiliza priză din nou.

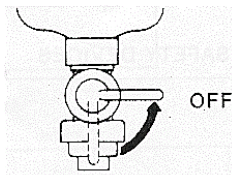
### **Incarcare acumulator auto**

Echipamentul este prevazut cu o priza de 12 V (4) pentru incarcarea acumulatorilor auto. Conectati cablul rosu la terminalul pozitiv (+) si cablul negru la cel negativ (-) al acumulatorului si introduceti fisele in priza echipamentului pozitionata pe partea frontala.

### **Oprire motor**



**INTRERUPATOR MOTOR**



**1. Inainte de oprirea motogeneratorului decuplati aparatul electric sau aduceti intrerupatorul protectiei la suprasarcina (3) in pozitia OFF**

2. Aduceti comutatorul (9) in pozitia OFF.

3. Rotiti clapeta de combustibil (11) in pozitia OFF orizontala..

### **Reglare carburator**

La altitudine ridicata reglajele standard ale carburatorului genereaza un consumul de benzina ridicat si performante scazute ale motorului. De aceea in cazul utilizarii pe perioade indelungate la altitudini mari (peste 1500m), adresati-va unui service autorizat pentru efectuarea reglajelor optime.

### **Curatare si intretinere**

Echipamentul nostru a fost proiectat astfel incat sa poata fi utilizat pentru o perioada indelungata cu un minimum de intretinere.

Veti putea obtine intotdeauna o satisfactie maxima in timpul utilizarii respectand indicatiile de mai jos.



**ATENTIE! Opriti motorul inaintea inceperii oricarei operatii de reglare si intretinere si scoateti bujia sau cablul de la bujie.**

### **Curatare echipament**

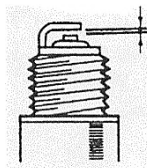
Pastrati curate fantele de ventilatie ale carcasei pentru a preveni supraincalzirea motorului

- Regulat, de preferat dupa fiecare utilizare curatati echipamentul cu o carpa moale. Daca murdaria persista, utilizati o carpa umezita intr-o solutie de apa si sapun.
- NU utilizati solventi (ca de exemplu : petrol si derivati, alcool) intrucat acestia pot deteriora partile din plastic.

### **Curatare bujie**

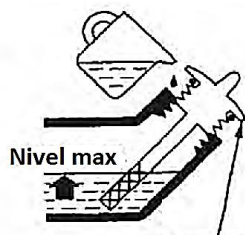
Verificati bujia prima data dupa 10 ore de functionare daca este murdara si curatati-o eventual cu o perie din sarma de cupru. Dupa aceea bujia se va controla la fiecare 50 de ore de functionare.

- Scoateti fisa bujiei printr-o miscare de rotatie.
  - Indepartati bujia cu ajutorul cheii din dotare.
  - Verificati si reglati daca este nevoie distanta dintre electrozi 0.7-0.8 mm.
- La o functionare corecta, izolatia ceramica a bujiei are o culoare cafenie.



### **Inlocuire ulei motor**

- Amplasati o tava sub motor pentru colectarea uleiului uzat, demontati busonul de umplere (6) si cel de golire cu saiba de etansare (7).
  - Inclinati usor generatorul spre fata si asteptati scurgerea completa a uleiului.
  - Remontati busonul de scurgere cu o saiba de etansare noua si strangeti bine.
  - Alimentati cu uleiul recomandat pana la nivelul MAX.
  - Remontati busonul de alimentare si strangeti-l bine.
- Predati uleiul uzat catre o unitate de colectare autorizata.



**Capac ulei**

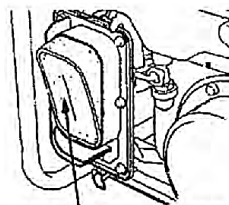
### **Intretinere filtru aer**



#### **ATENTIE! Nu porniti niciodata motorul fara elementul filtrant**

Filtrul de aer trebuie curatat la fiecare 50 de ore de functionare. Efectuati mai des aceasta operatie (dupa fiecare 10 ore) cand motogeneratorul este utilizat in zone cu praf.

- Actionati cele 2 cleme de fixare si scoateti capacul filtrului (12). Extrageți elementul filtrant si examinati-l. Inlocuiti-l imediat daca ati constatat fisuri sau rupturi.
- Curatare element filtrant din burete: spălați cu diluant sau apă caldă și detergent, clătiți bine și lăsați-l să se usuce complet. Scufundați în ulei motor curat și stoarceți total excesul. La prima pornire, motorul va evacua fum abundent dacă nu ați eliminat excesul de ulei din burete.
- Remontati in ordine inversa elementele filtrului de aer.



**Element filtrant**

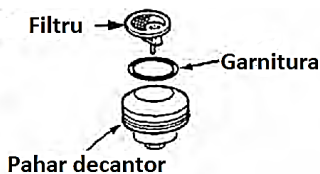
### **Curatare pahar decantor**

- Rotiți robinetul de combustibil în poziția OFF.
- Demontati paharul decantor.
- Eliminati depunerile din interior si curatati-l cu solvent neinflamabil.
- Verificati garnitura, inlocuiti-o daca este deteriorata si strangeti bine paharul.
- Rotiti robinetul de combustibil in pozitia ON si verificati daca sunt scurgeri.

**Robinet combustibil**



**Pahar decantor**



### **Depozitare**

- **Depozitati generatorul in spatii foarte bine ventilate, cu rezervorul de combustibil gol**
- Inainte de depozitare lasati echipamentul sa se raceasca.
- Curatati carcasa cu o carpa putin umezita in apa cu sapun.
- Depozitati echipamentul intr-un spatiu inaccesibil copiilor intr-o pozitie stabila si sigura intr-un loc racoros si uscat, evitand temperaturile prea ridicate sau scazute.
- Nu pastrati echipamentul ambalat in folie sau in punga de plastic pentru a evita acumularea umiditatii.

## Date tehnice

<b>Motor</b>	Tip motor antrenare	1 cilindru OHV in 4 timpi, racire cu aer/KM170F
	Capacitate cilindrica	212 CC
	Putere maxima	4 kW/3600rpm
	Sistem pornire	Starter manual
	Durata functionare continua	10 ore
	Volum rezervor carburant	15 L
	Volum baie ulei	0.6L
	Tip ulei*	SAE 10-W40 4T
<b>Generator</b>	Model generator	KM4000
	Tensiune / Frecventa nominala	230V / 50 Hz
	Intensitate nominala	8.3 A ~
	Modul de protectie	IP 23M
	Clasa de izolatie	I
	Putere de durata S1	2800 W
	Putere maxima S2 - 5 minute	3000 W
	Nivel de zgomot (LwA)	96 dB(A)
Consum combustibil	1600 g/h	
Greutate fara ulei si combustibil	45 kg	

\*Se va utiliza ulei pentru motoare în 4 timpi recomandat de HONEST GENERAL TRADING SRL și specificat de vânzător la cumpărarea produsului

**Modul de functionare S1 (functionare continua):** echipamentul poate fi actionat continuu cu puterea mentionata.

**Modul de functionare S2 (functionare de scurta durata):** echipamentul poate fi actionat o perioada limitata la 5 minute la puterea mentionata. Apoi trebuie sa fie oprit un anumit interval de timp pentru a nu se incalzi excesiv.



## Asistenta tehnica

Constatare	Cauza posibila	Rezolvare
Motorul nu porneste	Lipsa combustibil in rezervor	Se alimenteaza rezervorul cu combustibil
	Ulei sub nivelul minim	Se verifica nivelul uleiului si se completeaza pana la limita maxima
	Bujia plina de funingine	Se curata bujia, eventual se inlocuieste
Generatorul are o tensiune prea mica sau zero	Regulatorul sau condensatorul defect	Se inlocuiesc
	Intrerupatorul de protectie suprasarcina declansat	Se reduc consumatorii si se actioneaza intrerupatorul
	Filtrul de aer murdar	Se curata sau se inlocuieste

## Intretinere periodica

Componenta	Observatii	Zilnic (inainte de pornire)	Dupa prima luna sau 20 ore	La fiecare 50 ore	Dupa 6 luni sau 100 ore	Dupa 1 an sau 300 ore
Ulei motor	Verificare nivel	X				
	Inlocuire		X		X	
Filtru aer	Curatare	X				
	Inlocuire			X (1)		
Bujie	Curatare-inlocuire		X		X	
Filtru decantor	Curatare	X			X	
Rezervor	Curatare					X
Circuit carburant	Verificare	<b>La fiecare 2 ani (2)</b>				

(1)- verificati mai des la utilizarea in medii cu praf

(2) - inlocuiti circuitul daca este necesar



Acest produs este un echipament electric si electronic (EEE). Conform prevederilor Directivei 2012/19/UE si OUG 5/2015, este interzisa eliminarea deseurilor de echipamente electrice si electronice (DEEE) ca deseuri municipale nesortate. Acestea pot afecta mediul si sanatatea umana ca urmare a prezentei substantelor periculoase pe care le contin. Predati DEEE la un centru autorizat de colectare si reciclare a DEEE.